

Ohjeita suunnittelijoille käytettäessä Heatex-systeemiä

heatex.fi

Heatex lämmöntalteenottokaivolle on myönnetty hyödyllisyysmalli rekisteröinti ns. "pikku patentti" keväällä 2015 (Pat. n:o 10875).

Kaikilla energiaa talteenottavilla osilla on CE-merkintä.

Heatex-systeemissä ei ole kuluvia osia, joten ei tarvita varaosia eikä huoltoa. Vain säännöllinen puhdistus käyttäjältä riittää.

Tuotteella on Ympäristöministeriön hyväksyntä.

Porin kaupungin LVI-tarkastaja sekä Energia insinööri hyväksyivät tuotteen käytettäväksi energiaa talteenottavaksi lattiakaivoksi.

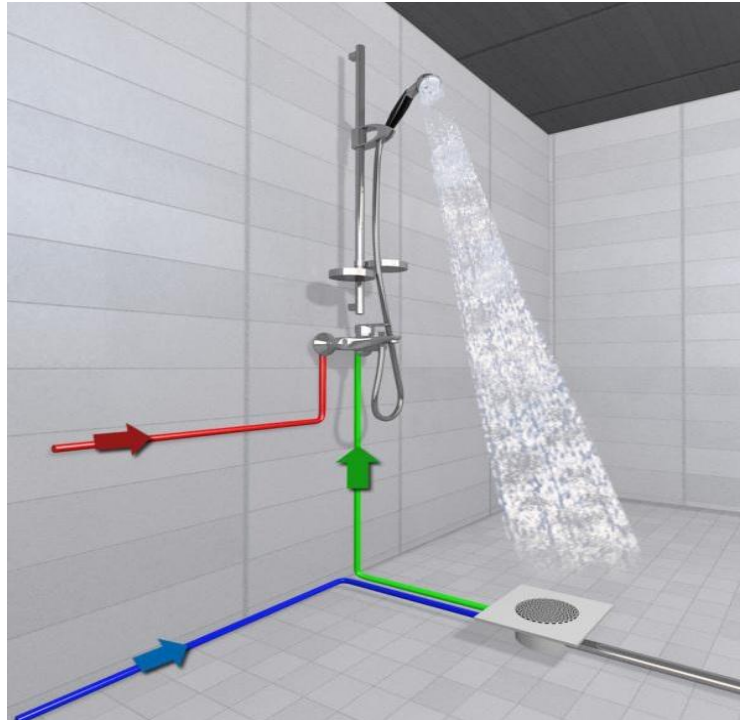
Tuote on testattu Metripolian Laboratoriossa Helsingissä ja tuotto testissä oli välillä 4 – 5 Kw riippuen veden lämpötilasta ja määrästä.

Esimerkki työselostuksesta:

Kohteessa käytetään lämmöntalteenottokaivoja (Heatex.fi)(LVI n:o 3312210).

Suihkujen kylmävesilinja kytketään ensin Heatex.fi-kaivoon ja sen jälkeen vedensekoittajaan.

Lämmöntalteenottokaivo (Heatex.fi) asennetaan seuraavan ohjeen mukaisesti:

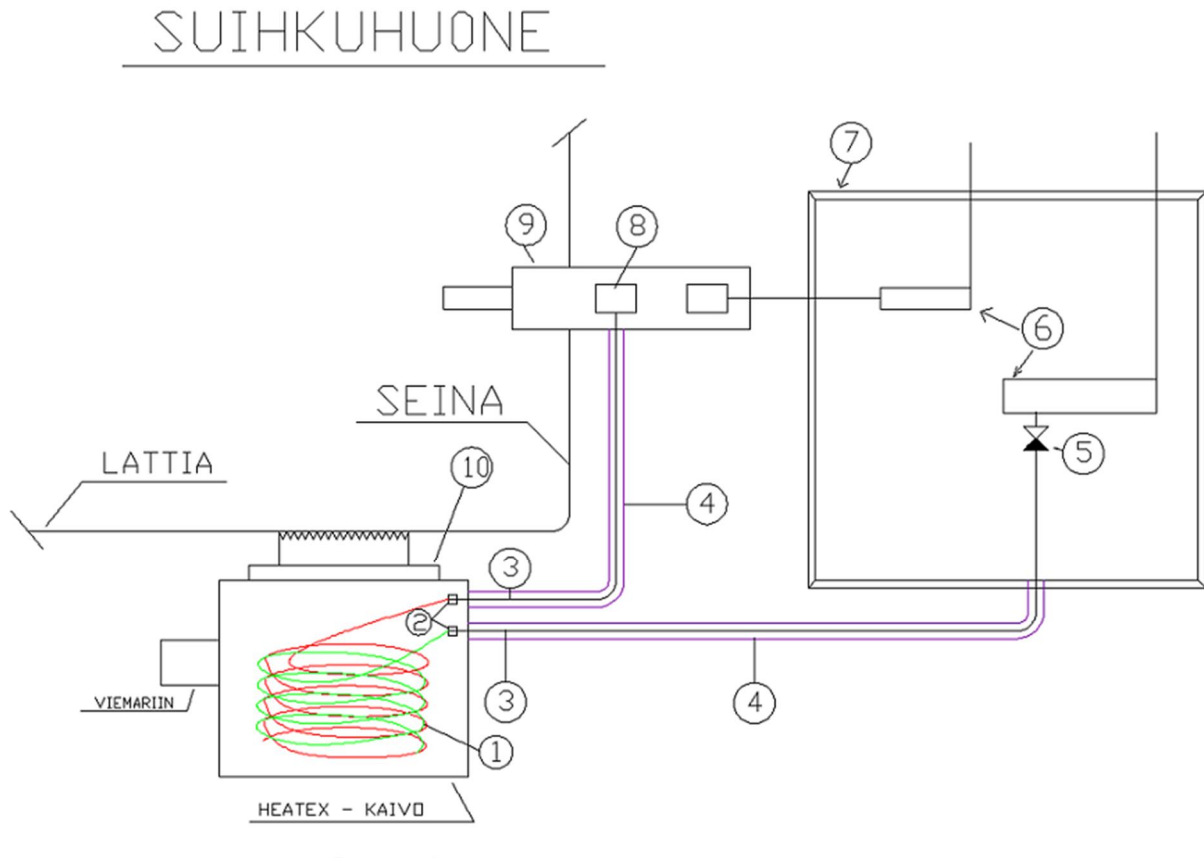


1. Sininen kylmävesi linja tulee kylmänveden jakotukilta ja liitetään suoraan Heatex.fi-kaivoon. Kylmävesiputki on (yleisesti) muovinen vesijohtoputki joka tuodaan suojaputkessa kaivolle . Suojaputki kytketään Heatex.fi-kaivossa olevaan tätä varten valmistettuun yhteeseen. Suojaputken sisällä oleva muovinen kylmävesiputki tuodaan reilusti kaivon sisälle. Kaivon sisällä muoviputki liitetään siellä valmiina olevaan 12 mm kupari putkeen (liitin on tavallinen muovi/kupari-putki liitin). Osat lopussa olevassa osaluettelossa sekä näytetty kuvassa.

2. Vihreä linja, joka on esilämmitetty kylmävesilinja, johdetaan kaivosta suoraan vedensekoittajalle menevään kylmävesiputki linjaan. Kaivossa liitos muoviputki/kupariputki tehdään samalla tavalla kuin edellä on mainittu.
3. Punainen linja, on talon verkosta tuleva kuumavesi linja, joka ei kuulu Heatex-systeemiin.
4. Viemäriiitöntä kaivossa on 50 mm.
5. Kaivossa käytetään suodatinta estämään kiinteiden partikkeleiden, kuten esim hiukset, menevän lämmönvaihdin osaan jolloin heatex'n lämmön talteenotto kyky voi vähentyä. Suodattimen muovirenkaan halkaisija on 145 mm. Tuotteen mukana tulee yksi suodatin mukana. Suodatin asennetaan samoin kuten tavalliseen lattiakaivoon.

Tarvittavat lisä-osat verrattuna tavallisen lattiakaivon asennukseen esitetty Heatex asennuskaaviossa.

HEATEX-Asennuskaavio



1. CU-lämmöntalteenotto putki. Cupori 110 Premium. Koko 12 mm.
Tyyppihyväksyntä VTT – RTH – 11233-08.
2. Kupariputken liitin. Tyyppihyväksyntä VTT – RTH – 00081-15.
3. Jakotukilta tuleva kylmävesi putki ja syöttöputki sekoittajalle.
UPONOR Pex 12 x 1,7 INSTA SBC 15875

4. Suojaputki 28/23, jakotukkikaapilta lämmöntalteenottokaivoon ja kaivosta sekoittajalle. Uponor 10 71 863. LVI no 201 13529.
5. Takaiskuventtiili, asennetaan jakotukin ja lämmöntalteenottokaivon väliin. Esim. Jakotukkikaappiin. Danforss-socla Type 231 , LVI no 3910813.
6. Jakotukit kylmälle- ja kuumalle vedelle. Merika 736.
7. Jakotukkikaappi. Merika 2241. Tyyppihyväksyntä VTT – C – 10979-14.
8. Hanakulmarasia. Merika, Tyyppihyväksyntä VTT – C – 10979-14. Lämmöntalteenottokaivosta lähtevä kylmävesiputki ja suojaputki liitetään esim. hanakulmarasiaan, josta vesi johdetaan sekoittajalle.
9. Käyttövesi sekoittaja.
10. Heatex-lämmöntalteenottokaivon sisä-osa. Sisä-osa on padotus ohjuri, joka luo optimaalisen virtausreitit vedelle josta lämpö otetaan talteen, kun se kulkeutuu lattiakaivon sisälle ja sieltä viemäriin. Jos padotusohjuri irroitetaan kaivo avautuu täysin ja ulkoseinämät tulevat näkyville.



Kuva Heatex-kaivosta sisältä

Heatex- lattiakaivon asennus puu- tai betonilattiaan, korokerenkaan asennus, muovimaton tai vesieristysmaton asennus sekä vedeneristyslaippareenkaan asennus suoritetaan Heatex asennusohjeiden mukaan (noudattaa LVI-ohjekortin LVI 20-10344 ohjetta).